



THAILAND STEEL OUTLOOK

January 2022

รายงานสถานการณ์อุตสาหกรรมเหล็ก เดือนมกราคม ปี พ.ศ. 2565

สรุปสถานการณ์อุตสาหกรรมเหล็กโลก

- การผลิตเหล็กดิบของโลก
- ราคาผลิตภัณฑ์เหล็กของจีน
- ราคาผลิตภัณฑ์เหล็กในตลาดเอเชีย

สรุปสถานการณ์อุตสาหกรรมเหล็กไทย

- สถานการณ์การผลิตเหล็กของไทย
- การบริโภคเหล็กสำเร็จรูปของไทย
- การนำเข้าผลิตภัณฑ์เหล็ก
- การส่งออกผลิตภัณฑ์เหล็ก



สรุปสถานการณ์อุตสาหกรรมเหล็กโลก

เดือนมกราคม ปี 2565

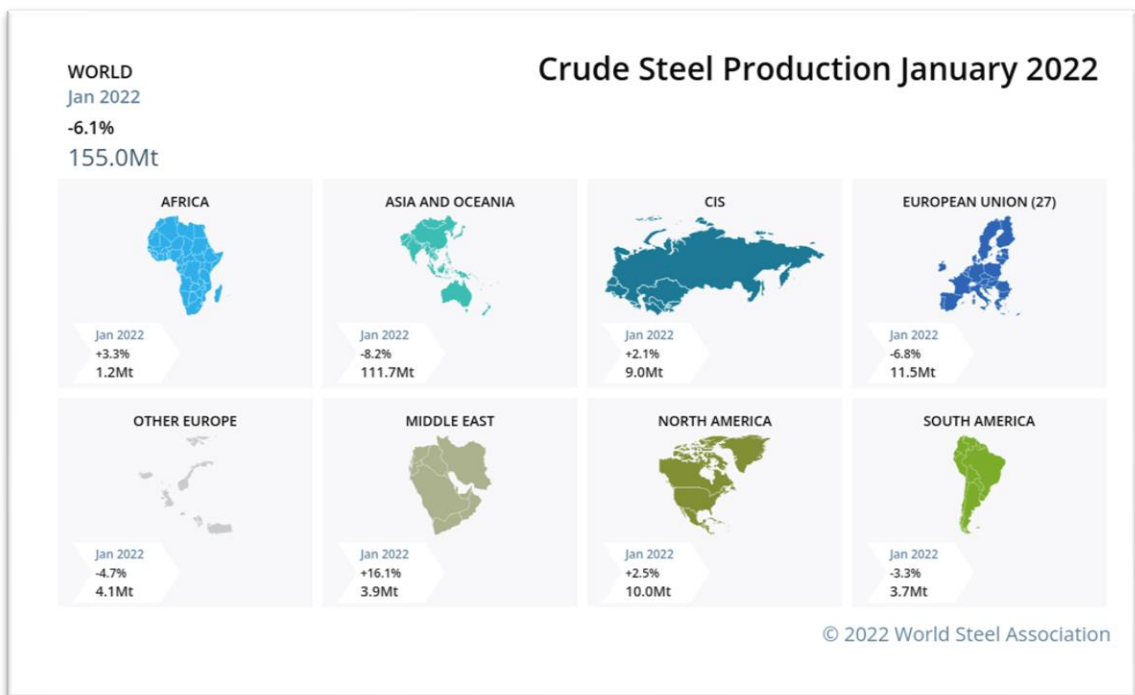


การผลิตเหล็กดิบของโลก

ยอดผลิตเหล็กดิบของโลกในเดือนมกราคม ปี 2565 อยู่ที่ 155 ล้านตัน

หดตัว ร้อยละ 6.1 เมื่อเทียบกับช่วงเดียวกันของปีก่อน โดยในเดือนมกราคม 2565 นี้ ภูมิภาคที่มีการผลิตเหล็กดิบที่หดตัวเมื่อเทียบกับช่วงเดียวกันของปีก่อน ได้แก่ ภูมิภาคเอเชียและโอเชียเนีย ยุโรป (27) และอเมริกาใต้ โดยมีการผลิตเหล็กดิบลดลง ร้อยละ 8.2 ร้อยละ 6.8 และร้อยละ 3.3 ตามลำดับ ขณะที่บางภูมิภาคมีการผลิตเหล็กดิบขยายตัวขึ้นเมื่อเทียบกับปีก่อน ได้แก่ ภูมิภาคแอฟริกา ภูมิภาค CIS ภูมิภาคตะวันออกกลาง และอเมริกาเหนือ โดยการผลิตเหล็กดิบขยายตัวขึ้น ร้อยละ 3.3 ร้อยละ 2.1 ร้อยละ 16.1 และร้อยละ 2.5 ตามลำดับ

ในเดือนมกราคม 2565 ประเทศจีนผู้ผลิตเหล็กดิบรายใหญ่ที่สุดของโลก มียอดการผลิตเหล็กดิบอยู่ที่ 81.7 ล้านตัน ปรับลดลงเมื่อเทียบกับช่วงเดียวกันของปีก่อน ร้อยละ 11.2 สำหรับยอดการผลิตเหล็กดิบของประเทศอินเดียอยู่ที่ 10.8 ล้านตัน ขยายตัว ร้อยละ 4.7 เมื่อเทียบกับช่วงเดียวกันของปีก่อน และยอดการผลิตเหล็กดิบของประเทศญี่ปุ่น อยู่ที่ 7.8 ล้านตัน ปรับตัวลดลง ร้อยละ 2.1 เมื่อเทียบกับช่วงเดียวกันของปีก่อน



สรุปสถานการณ์ด้านราคา

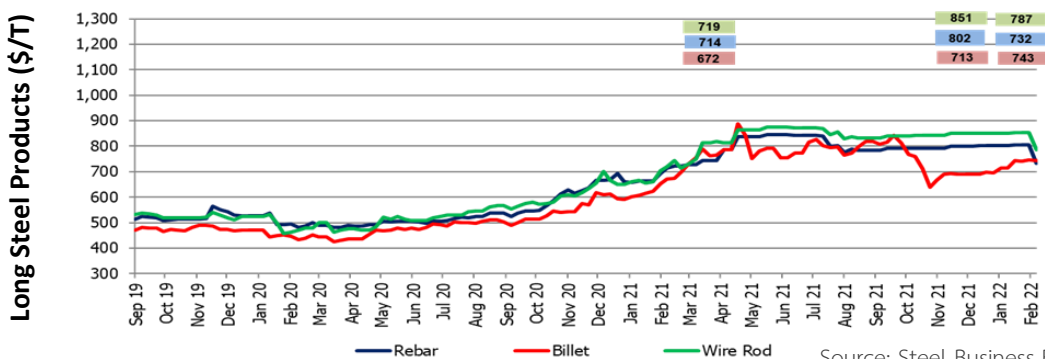
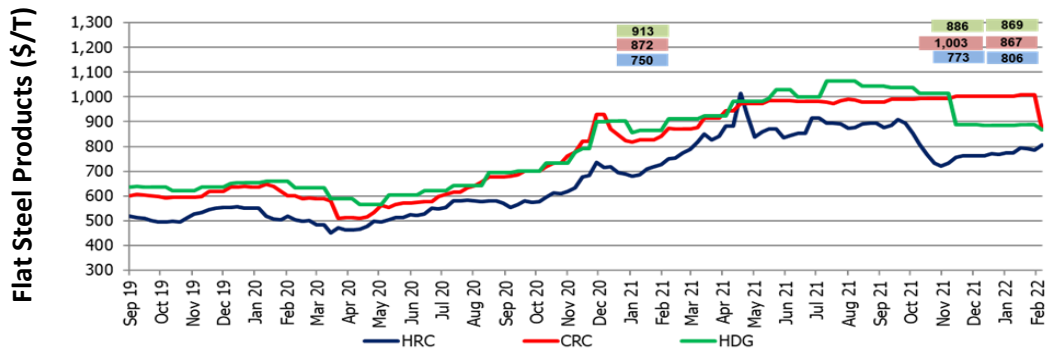


ราคาผลิตภัณฑ์เหล็กของจีน

ภาพรวมราคาเหล็กในประเทศจีน ในช่วงสัปดาห์สุดท้ายของเดือนกุมภาพันธ์ พ.ศ. 2565 ด้านราคาผลิตภัณฑ์เหล็กทรงแบน โดยราคาผลิตภัณฑ์เหล็กแผ่นรีดร้อน (HRC) ปรับตัวขึ้น ร้อยละ 4.3 จากช่วงเดียวกันของเดือนก่อน มีราคาเฉลี่ยอยู่ที่ประมาณ 806 ดอลลาร์สหรัฐฯ ต่อตัน ด้านราคาเหล็กแผ่นรีดเย็น (CRC) และราคาเหล็กแผ่นเคลือบสังกะสีแบบจุ่มร้อน (HDG) ราคาปรับตัวลงจากช่วงเดียวกันของเดือนก่อน ร้อยละ 13.6 และ ร้อยละ 1.9 มีราคาเฉลี่ยประมาณ 867 ดอลลาร์สหรัฐฯ ต่อตัน และ 869 ดอลลาร์สหรัฐฯ ต่อตัน ตามลำดับ

ราคาผลิตภัณฑ์เหล็กทรงยาวของจีน ในช่วงสัปดาห์สุดท้ายของเดือนกุมภาพันธ์ พ.ศ. 2565 ราคาบิลเล็ต (Billet) ปรับตัวขึ้น ร้อยละ 4.2 เมื่อเทียบกับช่วงเดียวกันของเดือนก่อน มีราคาเฉลี่ยอยู่ที่ 743 ดอลลาร์สหรัฐฯ ต่อตัน ราคาเหล็กเส้น (Rebar) และราคาเหล็กหลอด (Wire rod) ปรับตัวลดลง ร้อยละ 8.7 และ ร้อยละ 7.6 เมื่อเทียบกับช่วงเดียวกันของเดือนก่อน มีราคาเฉลี่ยอยู่ที่ 732 ดอลลาร์สหรัฐฯ ต่อตัน และ 787 ดอลลาร์สหรัฐฯ ต่อตัน ตามลำดับ ราคาที่มีความผันผวนนี้เป็นผลจากอุปสงค์และอุปทานในประเทศจีน

กราฟแสดงราคาผลิตภัณฑ์เหล็กของจีนในช่วงสัปดาห์สุดท้ายของเดือนกุมภาพันธ์ 2565



Source: Steel Business Briefing

ข้อมูลในรายงาน สิ่งพิมพ์ และเว็บไซต์ที่ได้จัดทำขึ้นมาจากแหล่งข้อมูลที่เชื่อถือได้ อย่างไรก็ตาม สถาบันเหล็กและเหล็กกล้าแห่งประเทศไทยไม่รับประกันความถูกต้อง ครบถ้วนและพอเพียงของข้อมูลเหล่านี้ ความเห็นหรือการคาดการณ์ใดๆ ต่อเหตุการณ์ในอนาคตอาจแตกต่างจากเหตุการณ์ที่จะเกิดขึ้นจริง นอกจากนี้ สถาบันเหล็กและเหล็กกล้าแห่งประเทศไทยขอสงวนสิทธิ์ในการเปลี่ยนแปลงและแก้ไขข้อมูล รวมถึงความเห็นและการประมาณการใดๆ โดยไม่ต้องแจ้งล่วงหน้า

สรุปสถานการณ์ด้านราคา



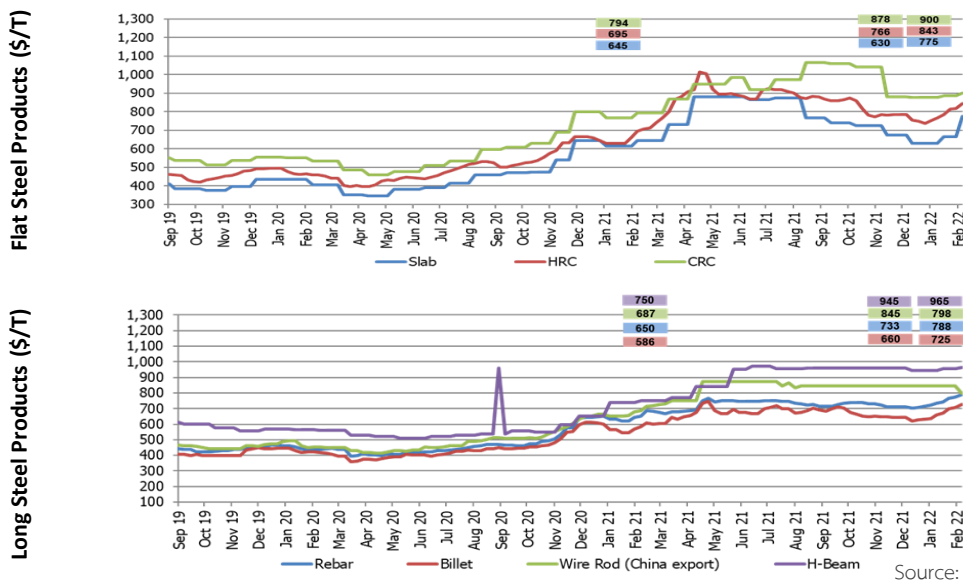
ราคาผลิตภัณฑ์เหล็กในตลาดเอเชีย

ภาพรวมราคาเหล็กในเอเชีย ในช่วงสัปดาห์สุดท้ายของเดือนกุมภาพันธ์ พ.ศ. 2565 พบว่า ราคาผลิตภัณฑ์เหล็กส่วนใหญ่ในภูมิภาคปรับตัวขึ้น โดยผลิตภัณฑ์เหล็กทรงแบน ราคาเหล็กแผ่นหนา (Slab) ราคาเหล็กแผ่นรีดร้อน (HRC) และเหล็กแผ่นรีดเย็น (CRC) ราคาปรับขึ้นจากช่วงเดียวกันของเดือนก่อน ร้อยละ 23 ร้อยละ 10.1 และร้อยละ 2.5 ราคาเฉลี่ยอยู่ที่ประมาณ 775 ดอลลาร์สหรัฐฯ ต่อตัน 843 ดอลลาร์สหรัฐฯ ต่อตัน และ 900 ดอลลาร์สหรัฐฯ ต่อตัน ตามลำดับ

ราคาผลิตภัณฑ์เหล็กทรงยาวในตลาดเอเชีย ราคาผลิตภัณฑ์เหล็กส่วนใหญ่มีการปรับขึ้นเมื่อเทียบกับช่วงเดียวกันของเดือนก่อนหน้า โดยราคาบิลเล็ต (Billet) ราคาเหล็กเส้น (Rebar) และราคาเหล็กเอชบีม (H-beam) ปรับตัวเพิ่มขึ้น ร้อยละ 9.8 ร้อยละ 7.5 และร้อยละ 2.1 เมื่อเทียบกับช่วงเดียวกันของเดือนก่อน มีราคาเฉลี่ยอยู่ที่ประมาณ 725 ดอลลาร์สหรัฐฯ ต่อตัน 788 ดอลลาร์สหรัฐฯ ต่อตัน และ 965 ดอลลาร์สหรัฐฯ ต่อตัน ตามลำดับ ขณะที่ราคาเหล็กกวัด (Wire rod) ปรับตัวลดลง ร้อยละ 5.6 เมื่อเทียบกับช่วงเดียวกันของเดือนก่อน มีราคาเฉลี่ยอยู่ที่ 798 ดอลลาร์สหรัฐฯ ต่อตัน

ความเคลื่อนไหววัตถุดิบในตลาดเอเชีย (East Asia Import) ในช่วงสัปดาห์สุดท้ายของเดือนกุมภาพันธ์ 2565 พบว่าราคาสินแร่เหล็ก (Iron Ore) ปรับลดลง ร้อยละ 20.1 มีราคาเฉลี่ยอยู่ที่ 164 ดอลลาร์สหรัฐฯ ต่อตัน ราคาถ่านหินโค้ก (Hard Coking Coal) และราคาเศษเหล็ก (Scrap) ปรับตัวขึ้น ร้อยละ 6.7 และร้อยละ 15.5 เมื่อเทียบกับช่วงเดียวกันของเดือนก่อนมีราคาเฉลี่ย อยู่ที่ 475 ดอลลาร์สหรัฐฯ ต่อตัน และ 578 ดอลลาร์สหรัฐฯ ต่อตัน ตามลำดับ

กราฟแสดงราคาผลิตภัณฑ์เหล็กของเอเชียในช่วงสัปดาห์สุดท้ายของเดือนกุมภาพันธ์ 2565



ข้อมูลในรายงาน สิ่งพิมพ์ และเว็บไซต์ที่ได้จัดทำขึ้นมาจากแหล่งข้อมูลที่เชื่อถือได้ อย่างไรก็ตาม สถาบันเหล็กและเหล็กกล้าแห่งประเทศไทยไม่รับประกันความถูกต้อง ครบถ้วนและพอเพียงของข้อมูลเหล่านี้ ความเห็นหรือการคาดการณ์ใดๆ ต่อเหตุการณ์ในอนาคตอาจแตกต่างจากเหตุการณ์ที่จะเกิดขึ้นจริง นอกจากนี้ สถาบันเหล็กและเหล็กกล้าแห่งประเทศไทยขอสงวนสิทธิในการเปลี่ยนแปลงและแก้ไขข้อมูล รวมถึงความเห็นและการประมาณการใดๆ โดยไม่ต้องแจ้งล่วงหน้า

รายงานสถานการณ์อุตสาหกรรมเหล็ก เดือนมกราคม ปี พ.ศ. 2565

สรุปสถานการณ์อุตสาหกรรมเหล็กโลก

- การผลิตเหล็กดิบของโลก
- ราคาผลิตภัณฑ์เหล็กของจีน
- ราคาผลิตภัณฑ์เหล็กในตลาดเอเชีย

สรุปสถานการณ์อุตสาหกรรมเหล็กไทย

- สถานการณ์การผลิตเหล็กของไทย
- การบริโภคเหล็กสำเร็จรูปของไทย
- การนำเข้าผลิตภัณฑ์เหล็ก
- การส่งออกผลิตภัณฑ์เหล็ก



สรุปสถานการณ์อุตสาหกรรมเหล็กไทย



สถานการณ์การผลิตเหล็กของไทย

การผลิตเหล็กของไทยเดือนมกราคม พ.ศ. 2565 ยอดการผลิตเหล็กดิบรวมของไทย อยู่ที่ 445,639 ตัน หดตัว ร้อยละ 8.3 เมื่อเทียบกับช่วงเดียวกันของปีก่อน สำหรับยอดการผลิตเหล็กสำเร็จรูป (Finished steel) ของไทยเดือนมกราคม พ.ศ. 2565 อยู่ที่ 582,171 ตัน ปรับตัว ลดลง ร้อยละ 8.6 เมื่อเทียบกับช่วงเวลาเดียวกันของปีที่ผ่านมา จำแนกเป็นการผลิตเหล็กทรงยาว อยู่ที่ 357,276 ตัน ปรับตัวลง ร้อยละ 3.9 เมื่อเทียบกับช่วงเวลาเดียวกันของปีที่ผ่านมา โดยการผลิตเหล็กเส้นและเหล็กโครงสร้างรูปพรรณรีดร้อน (Bar & HR section) อยู่ที่ 255,775 ตัน ลดลง ร้อยละ 0.7 เมื่อเทียบกับช่วงเดียวกันของปีก่อน และการผลิตเหล็กลวด (Wire rod) อยู่ที่ 101,501 ตัน ปรับตัวลดลง ร้อยละ 11.2 เมื่อเทียบกับช่วงเดียวกันของปีก่อน

การผลิตเหล็กทรงแบนในเดือนมกราคม พ.ศ. 2565 อยู่ที่ 224,894 ตัน หดตัวลง ร้อยละ 15.2 เมื่อเทียบกับช่วงเวลาเดียวกันของปีที่ผ่านมา การผลิตเหล็กแผ่นรีดร้อน (HR coil/sheet) เหล็กแผ่นรีดเย็น (CR sheet) และเหล็กแผ่นเคลือบสังกะสี (Galvanized) อยู่ที่ 212,407 ตัน 167,843 ตัน และ 83,318 ตัน ปรับลดลง ร้อยละ 17 ร้อยละ 21.9 และร้อยละ 12.2 ตามลำดับ

ยอดการบริโภคเหล็กสำเร็จรูปของไทย

การบริโภคเหล็กสำเร็จรูป (Finished steel) ของไทย เดือนมกราคม พ.ศ. 2565 อยู่ที่ 1.3 ล้าน ตัน ปรับตัวขึ้น ร้อยละ 0.6 เมื่อเทียบกับช่วงเวลาเดียวกันของปีที่ผ่านมา จำแนกเป็นการบริโภคผลิตภัณฑ์เหล็กทรงยาว 515,261 ตัน ขยายตัวขึ้น ร้อยละ 10.4 เมื่อเทียบกับช่วงเวลาเดียวกันของปีก่อน โดยการบริโภคเหล็กเส้นและเหล็กโครงสร้างรูปพรรณรีดร้อน (Bar & HR section) ขยายตัวขึ้น ร้อยละ 7.1 เมื่อเทียบกับช่วงเดียวกันของปีก่อน มีการบริโภคอยู่ที่ 270,621 ตัน และการบริโภคเหล็กลวด (Wire rod) มีปริมาณอยู่ที่ 196,565 ตัน ปรับขึ้น ร้อยละ 2 เมื่อเทียบกับช่วงเดียวกันของปีก่อน

การบริโภคผลิตภัณฑ์เหล็กทรงแบน ในเดือนมกราคม พ.ศ. 2565 อยู่ที่ประมาณ 785,605 ตัน หดตัวลง ร้อยละ 5 เมื่อเทียบกับช่วงเวลาเดียวกันของปีก่อน การบริโภคเหล็กแผ่นรีดร้อน (HR coil/sheet) และเหล็กแผ่นรีดเย็น (CR sheet) หดตัว ร้อยละ 18 และร้อยละ 3.1 เมื่อเทียบกับช่วงเวลาเดียวกันของปีก่อน มีปริมาณการบริโภคอยู่ที่ 417,531 ตัน และ 285,229 ตัน ตามลำดับ ในขณะที่การบริโภคเหล็กแผ่นเคลือบสังกะสี (Galvanized sheet) มีปริมาณอยู่ที่ 228,965 ตัน ขยายตัว ร้อยละ 14.9

Source: ISIT Analysis

ข้อมูลในรายงาน สิ่งพิมพ์ และเว็บไซต์ที่ได้จัดทำขึ้นมาจากแหล่งข้อมูลที่เชื่อถือได้ อย่างไรก็ตาม สถาบันเหล็กและเหล็กกล้าแห่งประเทศไทยไม่รับประกันความถูกต้อง ครบถ้วนและพอเพียงของข้อมูลเหล่านี้ ความเห็นหรือการคาดการณ์ใดๆ ต่อเหตุการณ์ในอนาคตอาจแตกต่างจากเหตุการณ์ที่จะเกิดขึ้นจริง นอกจากนี้ สถาบันเหล็กและเหล็กกล้าแห่งประเทศไทยขอสงวนสิทธิ์ในการเปลี่ยนแปลงและแก้ไขข้อมูล รวมถึงความเห็นและการประมาณการใดๆ โดยไม่ต้องแจ้งล่วงหน้า

สรุปสถานการณ์อุตสาหกรรมเหล็กไทย



การนำเข้าผลิตภัณฑ์เหล็ก

การนำเข้าผลิตภัณฑ์เหล็กทั้งหมดของไทย เดือนมกราคม พ.ศ. 2565 อยู่ที่ 1.24 ล้านตัน ขยายตัวขึ้น ร้อยละ 12 เมื่อเทียบกับช่วงเวลาเดียวกันของปีที่ผ่านมา จำแนกเป็น

(1) การนำเข้าวัตถุดิบ (Raw Material) 163,245 ตัน ขยายตัวขึ้น ร้อยละ 6.5 เมื่อเทียบกับช่วงเวลาเดียวกันของปีก่อน

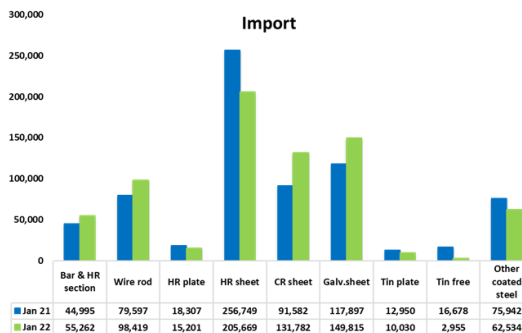
(2) การนำเข้าผลิตภัณฑ์เหล็กกึ่งสำเร็จรูป (Semi - Finished Steel) อยู่ที่ 267,252 ตัน ขยายตัว ร้อยละ 52.1 เมื่อเทียบกับช่วงเวลาเดียวกันของปีก่อน

(3) การนำเข้าผลิตภัณฑ์เหล็กสำเร็จรูป (Finished Steel) อยู่ที่ 811,036 ตัน ขยายตัว ร้อยละ 4.2 เมื่อเทียบกับช่วงเวลาเดียวกันของปีก่อน

การนำเข้าผลิตภัณฑ์เหล็กทรงยาว อยู่ที่ 215,595 ตัน ขยายตัว ร้อยละ 27.5 เมื่อเทียบกับช่วงเวลาเดียวกันของปีที่ผ่านมา โดยการนำเข้าเหล็กเส้นและเหล็กโครงสร้างรูปพรรณรีดร้อน (Bar & HR section) อยู่ที่ 55,262 ตัน ขยายตัว ร้อยละ 22.8 เมื่อเทียบกับช่วงเวลาเดียวกันของปีที่ผ่านมา และการนำเข้าเหล็กลวด (Wire rod) อยู่ที่ 98,419 ตัน ขยายตัว ร้อยละ 23.9 เมื่อเทียบกับช่วงเวลาเดียวกันของปีที่ผ่านมา

การนำเข้าผลิตภัณฑ์เหล็กทรงแบน อยู่ที่ 595,441 ตัน ลดลง ร้อยละ 2.3 เมื่อเทียบกับช่วงเวลาเดียวกันของปีก่อน โดยการนำเข้าเหล็กแผ่นรีดเย็น (CR sheet) และเหล็กแผ่นเคลือบสังกะสี (Galvanized sheet) ขยายตัว ร้อยละ 43.9 และ 27.1 เมื่อเทียบกับช่วงเดียวกันของปีที่ผ่านมา มีปริมาณนำเข้าอยู่ที่ 131,782 ตัน และ 149,815 ตัน ตามลำดับ ในขณะที่การนำเข้าเหล็กแผ่นรีดร้อน (HR coil/sheet) หดตัว ร้อยละ 19.9 เมื่อเทียบกับช่วงเดียวกันของปีที่ผ่านมา มีปริมาณนำเข้าอยู่ที่ 205,669 ตัน

ผลิตภัณฑ์ที่มีการนำเข้ามากที่สุด ได้แก่ เหล็กแผ่นรีดร้อนชนิดม้วน/แผ่น (HR coil/sheet) เหล็กแผ่นเคลือบสังกะสี (Galvanized sheet) และแผ่นรีดเย็น (CR sheet)



Source: Customs and ISIT Analysis

สรุปสถานการณ์อุตสาหกรรมเหล็กไทย



การส่งออกผลิตภัณฑ์เหล็ก

การส่งออกผลิตภัณฑ์เหล็กทั้งหมดของไทย เดือนมกราคม พ.ศ. 2565 อยู่ที่ 148,368 ตัน ปรับลดลง ร้อยละ 17 เมื่อเทียบกับช่วงเวลาเดียวกันของปีก่อน จำแนกเป็น

(1) การส่งออกวัตถุดิบ (Raw Material) อยู่ที่ 26,923 ตัน หดตัว ร้อยละ 13.5 เมื่อเทียบกับช่วงเวลาเดียวกันกับปีก่อน

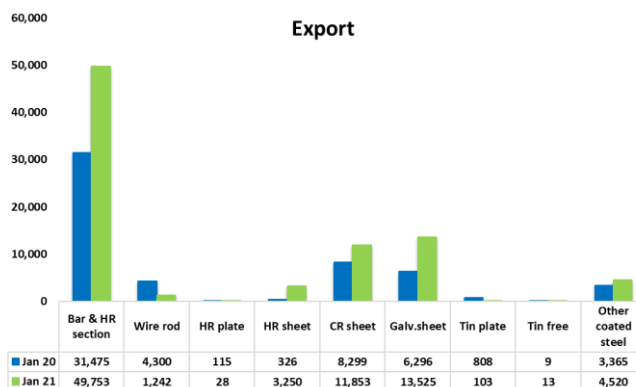
(2) การส่งออกผลิตภัณฑ์เหล็กกึ่งสำเร็จรูป (Semi - Finished Steel) อยู่ที่ 29,102 ตัน ขยายตัวขึ้น ร้อยละ 13.7 เมื่อเทียบกับช่วงเวลาเดียวกันของปีก่อน

(3) การส่งออกผลิตภัณฑ์เหล็กสำเร็จรูป (Finished Steel Product) อยู่ที่ 92,340 ตัน หดตัวร้อยละ 24.3 เมื่อเทียบกับช่วงเวลาเดียวกันของปีก่อน

การส่งออกผลิตภัณฑ์ทรงยาวอยู่ที่ 57,610 ตัน หดตัว ร้อยละ 22.4 เมื่อเทียบกับช่วงเวลาเดียวกันของปีที่ผ่านมา โดยการส่งออกเหล็กเส้นและเหล็กโครงสร้างรูปพรรณรีดร้อน (Bar & HR section) อยู่ที่ 40,416 ตัน หดตัว ร้อยละ 18.8 เมื่อเทียบกับช่วงเวลาเดียวกันของปีที่ผ่านมา และการส่งออกเหล็กลวด (Wire rod) อยู่ที่ 3,355 ตัน ขยายตัว ร้อยละ 170.1 เมื่อเทียบกับช่วงเวลาเดียวกันของปีที่ผ่านมา

การส่งออกผลิตภัณฑ์เหล็กทรงแบน อยู่ที่ 34,730 ตัน ปรับตัวลดลง ร้อยละ 27.3 เมื่อเทียบกับช่วงเวลาเดียวกันของปีที่ผ่านมา การส่งออกเหล็กแผ่นรีดร้อน (HR sheet) และเหล็กแผ่นเคลือบสังกะสี (Galvanized sheet) ปรับตัวลดลง ร้อยละ 83.2 และ 69.2 เมื่อเทียบกับช่วงเวลาเดียวกันของปีที่ผ่านมา มีปริมาณอยู่ที่ 545 ตัน และ 4,168 ตัน ตามลำดับ การส่งออกเหล็กแผ่นรีดเย็น (CR sheet) อยู่ที่ 14,396 ตัน ขยายตัวขึ้น ร้อยละ 21.5 เมื่อเทียบกับช่วงเวลาเดียวกันของปีที่ผ่านมา

โดยผลิตภัณฑ์ที่มีการส่งออกมากที่สุด ได้แก่ เหล็กเส้นและโครงสร้างรูปพรรณรีดร้อน (Bar & HR Section) ท่อเหล็กเชื่อมตะเข็บ (Welded pipe) และเหล็กแผ่นเคลือบสังกะสี (Galvanized sheet)



Source: Customs and ISIT Analysis

สรุปสถานการณ์อุตสาหกรรมเหล็กไทย

Total Apparent Finished Steel Consumption (unit in tonne)

Jan 22		Production	%y-o-y change	Import	%y-o-y change	Export	%y-o-y change	Consumption	%y-o-y change	
Total Apparent Finished Steel Consumption		582,171	-8.6%	811,036	4.2%	92,340	-24.3%	1,300,867	0.6%	
Long Product Finished Steel Consumption		357,276	-3.9%	215,595	27.5%	57,610	-22.4%	515,261	10.4%	
Long Product	Bar	Carbon steel	255,775	-0.7%	26,769	60.5%	6,814	-68.7%	270,621	7.1%
		Stainless steel			209	-19.0%	108	2,600.0%		
		Alloy steel			20,271	-20.4%	1,094	-16.1%		
	HR section	Carbon steel			7,717	212.1%	32,400	21.5%	196,565	2.0%
		Stainless steel			250	119.3%	-	-		
		Alloy steel			46	283.3%	-	-		
	Wire rod	Carbon steel	101,501	-11.2%	65,853	141.8%	3,230	201.3%	196,565	2.0%
		Stainless steel			5,445	28.3%	-	-100.0%		
		Alloy steel			27,121	-43.6%	125	12.6%		
	Cold-drawn bar			7,689	45.4%	1,361	-6.1%			
	Steel wire			25,553	15.7%	7,985	-42.7%			
Seamless pipe			28,672	67.1%	4,493	-43.1%				
Flat Product Finished Steel Consumption		224,894	-15.2%	595,441	-2.3%	34,730	-27.3%	785,605	-5.0%	
Flat Product	HR plate	Carbon steel	12,487	33.0%	9,560	-37.8%	308	1,611.1%	27,010	-2.4%
		Stainless steel			1,120	-12.3%	26	-		
		Alloy steel			4,521	171.7%	344	3,340.0%		
	HR coil/sheet	Carbon steel	212,407	-17.0%	64,365	-31.5%	429	-14.0%	417,531	-18.0%
		Carbon steel P&O			64,084	17.4%	4	-98.9%		
		Stainless steel			31,759	52.3%	91	-96.2%		
		Alloy steel			45,461	-47.9%	21	950.0%		
	CR sheet	Carbon steel	167,843	-21.9%	86,689	66.2%	5,377	-13.4%	285,229	-3.1%
		Stainless steel			12,744	-5.6%	8,510	50.8%		
		Alloy steel			32,349	24.8%	509	25,350.0%		
	Coated	Galv.sheet (HDG)	83,318	-12.2%	139,972	33.8%	3,463	-73.4%	228,965	14.9%
		Galv.sheet (EG)			9,843	-25.8%	705	34.3%		
		Tin plate	15,365	41.8%	10,030	-22.5%	28	-72.8%	25,367	7.1%
		Tin free	14,364	12.1%	2,955	-82.3%	12	-7.7%	17,307	-41.3%
		Other coated steel	25,737	-46.1%	62,534	-17.7%	3,220	-28.8%	85,051	-28.6%
	Cold-formed section			1,558	4.0%	426	-24.7%			
	Welded pipe			15,897	-10.9%	11,257	-19.0%			

Remark : Apparent Steel Production accounted only hot-rolled steel product
Remark : highlighted figures are estimated.

Total Apparent crude Steel Consumption (unit in tonne)

Jan 22		Production	%y-o-y change	Import	%y-o-y change	Export	%y-o-y change	Consumption	y-o-y change
Apparent Crude Steel Consumption		445,639	-8.3%	267,252	52.2%	29,102	13.7%	683,789	7.5%
Ingot	Carbon Steel			267	4,350.0%	0	-		
	Stainless steel			-	-100.0%	0	-		
	Alloy steel			-	-100.0%	0	-		
Semi Product	Billet	445,639	-8.3%	38,670	295.2%	0	-100.0%	683,522	7.5%
	Slab			172,938	38.3%	39	457.1%		
	Billet/Slab C >= 0.25%			36,408	131.9%	28,883	20,384.4%		
	Other Semi			18,969	-24.1%	180	-97.7%		

Source: ISIT Analysis

ข้อมูลในรายงาน สิ่งพิมพ์ และเว็บไซต์ที่ได้จัดทำขึ้นมาจากแหล่งข้อมูลที่เชื่อถือได้ อย่างไรก็ตาม สถาบันเหล็กและเหล็กกล้าแห่งประเทศไทยไม่รับประกันความถูกต้อง ครบถ้วนและพอเพียงของข้อมูลเหล่านี้ ความเห็นหรือการคาดการณ์ใดๆ ต่อเหตุการณ์ในอนาคตอาจแตกต่างจากเหตุการณ์ที่จะเกิดขึ้นจริง นอกจากนี้ สถาบันเหล็กและเหล็กกล้าแห่งประเทศไทยขอสงวนสิทธิในการเปลี่ยนแปลงและแก้ไขข้อมูล รวมถึงความเห็นและการประมาณการใดๆ โดยไม่ต้องแจ้งล่วงหน้า

สรุปสถานการณ์อุตสาหกรรมเหล็กไทย

Iron and Steel Institute of Thailand
Summary of Import to and Export from Thailand, group by product class, Period: April 2019

Product Class / Description	Import (Exchange rate = THB/USD)				Accumulated YTM Qty(Tonne)	Export (Exchange rate = THB/USD)			
	Jan 22			Qty (Tonne)		Jan 22			Accumulated YTM Qty(Tonne)
	Qty (Tonne)	Value (THB) Note: CIF	Avg.price (THB/Tonne)			Qty (Tonne)	Value (THB) Note: FOB	Avg.price (THB/Tonne)	
100 - Iron Products	7,063	304,991,634	43,182	7,063	2,544	142,416,162	55,978	2,544	
110 - Pig Iron	5,831	279,964,633	48,010	5,831	2,329	140,785,845	60,448	2,329	
120 - DRI	1,223	23,447,278	19,172	1,223	0	10	10,000	0	
130 - HBI	8	1,579,723	186,398	8	215	1,630,307	7,580	215	
200 - Ferro Alloys	13,853	1,036,022,256	74,786	13,853	996	153,918,284	154,565	996	
210 - Ferro-chromium	2,738	143,520,049	52,412	2,738	0	0	0	0	
220 - Ferro-manganese	719	44,223,392	61,500	719	7	204,860	31,049	7	
230 - Ferro-silico-manganese	5,741	327,040,457	56,966	5,741	100	6,260,000	62,600	100	
240 - Ferro-silicon	3,830	350,911,197	91,633	3,830	860	85,750,872	99,768	860	
250 - Other	825	170,327,161	206,391	825	30	61,702,552	2,076,129	30	
300 - Crude Steel Products	267,253	6,500,844,913	24,325	267,253	29,102	590,369,862	20,286	29,102	
310 - Ingots	267	52,943,322	198,318	267	0	294	17,294	0	
311 - Carbon Steel	267	52,943,322	198,318	267	0	294	17,294	0	
312 - Stainless Steel	0	0	0	0	0	0	0	0	
313 - Other (Alloy Steel)	0	0	0	0	0	0	0	0	
380 - Semi-Finished Steel	266,986	6,447,901,591	24,151	266,986	29,102	590,369,568	20,286	29,102	
381 - Billet	38,670	865,844,801	22,391	38,670	0	0	0	0	
382 - Slab	172,938	4,357,501,082	25,197	172,938	39	1,542,743	39,467	39	
383 - Other (e.g. bloom, beam-blanks)	18,969	412,892,662	21,767	18,969	176	7,467,599	42,514	176	
384 - Semi-finished : C>= 0.25	36,408	811,390,997	22,286	36,408	28,883	580,134,344	20,086	28,883	
385 - Other (e.g. stainless, alloy steel)	0	272,049	683,540	0	4	1,224,882	308,535	4	
400 - Hot-rolled Steel Products	374,553	14,699,752,690	39,246	374,553	44,995	1,344,320,851	29,877	44,995	
410 - Rails & Accessories	579	31,059,787	53,599	579	564	12,531,679	22,204	564	
420 - Steel Sheet Piles	0	0	0	0	2	891,609	393,820	2	
430 - Sections	7,434	275,340,752	37,037	7,434	31,834	972,395,561	30,546	31,834	
431 - Carbon Steel	7,138	247,164,825	34,625	7,138	31,834	972,395,561	30,546	31,834	
432 - Stainless Steel	250	26,142,486	104,616	250	0	0	0	0	
433 - Other (Alloy Steel)	46	2,033,441	44,130	46	0	0	0	0	
440 - Bars	47,249	1,934,620,543	40,945	47,249	8,016	206,627,874	25,778	8,016	
441 - Carbon Steel	26,769	968,930,161	36,196	26,769	6,814	156,360,959	22,947	6,814	
442 - Stainless Steel	209	29,931,575	143,358	209	108	4,821,439	44,706	108	
443 - Other (Alloy Steel)	20,271	935,758,807	46,162	20,271	1,094	45,445,476	41,550	1,094	
450 - Wire Rods	98,419	3,328,714,785	33,822	98,419	3,355	100,240,602	29,879	3,355	
451 - Carbon Steel	65,853	1,865,750,752	28,332	65,853	3,230	96,357,458	29,833	3,230	
452 - Stainless Steel	5,445	624,665,306	114,728	5,445	0	6,950	15,410	0	
453 - Other (Alloy Steel)	27,121	838,298,727	30,909	27,121	125	3,876,194	31,127	125	
470 - Plates (>=3 mm.)	15,202	727,878,060	47,882	15,202	679	23,091,488	34,030	679	
471 - Carbon Steel	9,560	360,847,018	37,744	9,560	308	11,344,447	36,843	308	
472 - Stainless Steel	1,120	115,981,262	103,552	1,120	26	4,134,459	157,359	26	
473 - Other (Alloy Steel)	4,521	55,049,780	55,527	4,521	344	7,612,582	22,105	344	
480 - HR Coils / Sheets (205,669	8,402,138,763	40,853	205,669	545	28,542,038	52,336	545	
481 - Carbon Steels	64,365	1,891,748,715	29,391	64,365	429	14,381,400	33,507	429	
482 - Stainless Steels	31,759	2,841,675,929	89,476	31,759	91	10,987,175	120,611	91	
483 - Other (Alloy Steel)	45,461	1,540,952,948	33,896	45,461	21	2,967,876	143,203	21	
484 - Carbon Steels P&O	64,084	2,127,761,171	33,203	64,084	4	205,587	47,316	4	
500 - Cold-rolled Products	131,783	5,795,313,071	43,976	131,783	14,396	1,085,153,774	75,739	14,396	
510 - Cold-rolled Sheets & Strips	115,507	4,860,070,007	42,076	115,507	14,097	1,070,731,334	75,956	14,097	
511 - Carbon Steels	86,689	2,908,615,081	33,552	86,689	5,377	212,562,547	39,530	5,377	
512 - Stainless Steel	12,744	1,289,458,673	101,180	12,744	8,510	852,064,342	100,128	8,510	
513 - Other (Alloy Steel)	16,074	661,996,253	41,185	16,074	210	6,104,445	29,116	210	
520 - Cold-rolled Electrical Sheets	16,275	935,243,064	57,463	16,275	299	14,422,440	48,202	299	
600 - Coated Sheets & Strips	225,334	9,419,663,790	41,803	225,334	7,428	349,782,864	47,088	7,428	
610 - Galvanized Sheets	149,815	5,794,891,986	38,680	149,815	4,168	178,139,951	42,740	4,168	
611 - Hot Dip (CGI)	139,972	5,358,612,722	38,283	139,972	3,463	152,272,174	43,967	3,463	
612 - EGI	9,843	436,279,264	44,323	9,843	705	25,867,777	36,709	705	
620 - Tinplates / Tin free	12,985	679,411,409	52,321	12,985	40	3,094,839	77,226	40	
621 - Tinplates	10,030	513,963,340	51,240	10,030	28	2,018,808	73,204	28	
622 - Tin free	2,955	165,448,069	55,990	2,955	12	1,076,031	86,103	12	
630 - Zn-Al	10,208	441,653,276	43,267	10,208	202	8,571,675	42,408	202	
680 - Color Coated	25,748	1,333,834,547	51,803	25,748	1,504	91,812,570	61,035	1,504	
690 - Others	26,578	1,169,872,572	44,017	26,578	1,514	68,163,829	45,028	1,514	
700 - Pipes & Tubes (excl. pipe fittings)	44,569	2,699,085,555	60,560	44,569	15,751	1,051,825,315	66,780	15,751	
710 - Seamless	28,672	1,586,614,838	55,336	28,672	4,493	359,009,851	79,901	4,493	
720 - Welded	15,897	1,112,470,717	69,981	15,897	11,257	692,815,464	61,543	11,257	
800 - Cold-finished & Cold-formed Steels	34,800	2,341,980,441	67,299	34,800	9,773	463,312,257	47,410	9,773	
820 - Cold-formed Sections	1,558	105,269,757	67,583	1,558	426	13,766,130	32,290	426	
830 - Cold Drawn Bars	7,689	818,931,103	106,513	7,689	1,361	79,405,264	58,349	1,361	
831 - Carbon Steels	1,961	124,786,816	63,636	1,961	803	26,779,750	33,365	803	
832 - Stainless Steels	3,801	551,974,782	145,219	3,801	209	29,243,715	139,605	209	
833 - Other (Alloy Steel)	1,927	142,169,505	73,791	1,927	349	23,381,799	67,041	349	
840 - Steel Wires	25,553	1,417,779,581	55,483	25,553	7,985	370,140,863	46,353	7,985	
841 - Carbon Steels	18,443	921,882,156	49,985	18,443	4,156	162,076,533	38,999	4,156	
842 - Stainless Steels	958	170,184,857	177,580	958	493	81,126,984	164,430	493	
843 - Other (Alloy Steel)	6,152	325,712,568	52,945	6,152	3,336	126,937,346	38,051	3,336	
900 - Iron & Steel Scrap	142,329	2,284,119,015	16,048	142,329	23,383	1,196,121,752	51,154	23,383	
910 - Carbon Steel	85,864	1,166,312,420	13,583	85,864	6,722	81,523,264	12,127	6,722	
920 - Stainless Steel	8,181	471,899,284	57,680	8,181	16,219	1,104,649,330	68,109	16,219	
930 - Other Alloy Steel	17,801	188,105,365	10,567	17,801	426	9,891,526	23,195	426	
940 - Cast Iron	30,483	457,801,946	15,018	30,483	15	57,632	3,776	15	
950 - Other (Scrap)	0	0	0	0	0	0	0	0	

Source: Customs and ISIT Analysis

ข้อมูลในรายงาน สิ่งพิมพ์ และเว็บไซต์ที่ได้จัดทำขึ้นมาจากแหล่งข้อมูลที่เชื่อถือได้ อย่างไรก็ตาม สถาบันเหล็กและเหล็กกล้าแห่งประเทศไทยไม่รับประกันความถูกต้อง ครบถ้วนและพอเพียงของข้อมูลเหล่านี้ ความเห็นหรือการคาดการณ์ใดๆ ต่อเหตุการณ์ในอนาคตอาจแตกต่างจากเหตุการณ์ที่จะเกิดขึ้นจริง นอกจากนี้ สถาบันเหล็กและเหล็กกล้าแห่งประเทศไทยขอสงวนสิทธิ์ในการเปลี่ยนแปลงและแก้ไขข้อมูล รวมถึงความเห็นและการประมาณการใดๆ โดยไม่ต้องแจ้งล่วงหน้า



ศูนย์ข้อมูลเชิงลึก อุตสาหกรรมเหล็กไทย

คำจำกัดความรับผิดชอบ

ข้อมูลในรายงาน สิ่งพิมพ์ และเว็บไซต์ที่ได้จัดทำขึ้นมาจากแหล่งข้อมูลที่เชื่อถือได้ อย่างไรก็ตาม สถาบันเหล็กและเหล็กกล้าแห่งประเทศไทยไม่รับประกันความถูกต้อง ครบถ้วนและพอเพียงของข้อมูลเหล่านี้ ความเห็นหรือการคาดการณ์ใดๆ ต่อเหตุการณ์ในอนาคตอาจแตกต่างจากเหตุการณ์ที่จะเกิดขึ้นจริง นอกจากนี้สถาบันเหล็กและเหล็กกล้าแห่งประเทศไทยขอสงวนสิทธิ์ในการเปลี่ยนแปลงและแก้ไขข้อมูล รวมถึงความเห็นและการประมาณการใดๆ โดยไม่ต้องแจ้งล่วงหน้า

Disclaimer

The information in the above report, publication and website has been obtained from sources believed to be reliable. However, Iron & Steel Institute of Thailand does not guarantee the accuracy, adequacy or completeness of the information. Any opinions or forecasts regarding future events may differ from actual events or results. In addition, Iron & Steel Institute of Thailand reserves the right to make changes and corrections to the information, including any opinions or forecasts, at any time without notice.

ติดตามข้อมูลอุตสาหกรรมเหล็กเพิ่มเติมได้ที่



สถาบันเหล็กและเหล็กกล้าแห่งประเทศไทย
IRON AND STEEL INSTITUTE OF THAILAND

<https://www.isit.or.th>



ศูนย์ข้อมูลเชิงลึกอุตสาหกรรมเหล็กไทย
IRON & STEEL INTELLIGENCE UNIT

<https://www.iiu.isit.or.th>



ISIT.Thailand



ข้อมูลในรายงาน สิ่งพิมพ์ และเว็บไซต์ที่ได้จัดทำขึ้นมาจากแหล่งข้อมูลที่เชื่อถือได้ อย่างไรก็ตาม สถาบันเหล็กและเหล็กกล้าแห่งประเทศไทยไม่รับประกันความถูกต้อง ครบถ้วนและพอเพียงของข้อมูลเหล่านี้ ความเห็นหรือการคาดการณ์ใดๆ ต่อเหตุการณ์ในอนาคตอาจแตกต่างจากเหตุการณ์ที่จะเกิดขึ้นจริง นอกจากนี้สถาบันเหล็กและเหล็กกล้าแห่งประเทศไทยขอสงวนสิทธิ์ในการเปลี่ยนแปลงและแก้ไขข้อมูล รวมถึงความเห็นและการประมาณการใดๆ โดยไม่ต้องแจ้งล่วงหน้า